

# OPPORTUNITÀ DI FINANZIAMENTO PER LE START UP

di Silvia Gatti,  
Vice Direttore Quale Impresa  
[@GattiSilvia](https://twitter.com/GattiSilvia)

**N**uove imprese, nuove idee...passata (forse) la crisi la parola d'ordine è StartUp: ma come finanziarsi? Il modello bancario tradizionale, fatto di garanzie e rating, non incontra quello moderno delle nuove imprese, che si spostano quindi verso nuovi tipi di finanza, sempre più internet based e kpi-oriented. In questo viaggio nel mondo dei metodi alternativi di finanziamento scopriamo, tra l'altro, che molti di essi, soprattutto l'invoice trading, funzionano molto bene anche per le PMI.

## EQUITY CROWDFUNDING

Introdotta in Italia ufficialmente con la legge di stabilità 2017, l'EC è uno strumento per aiutare e incentivare la nascita e crescita di nuove aziende, siano esse innovative o meno. Secondo la definizione della Consob, «*si parla di equity-based crowdfunding quando tramite l'investimento online si acquista un vero e proprio **titolo di partecipazione in una società**: in tal caso, la "ricompensa" per il finanziamento è rappresentata dal complesso di diritti patrimoniali e amministrativi che derivano dalla partecipazione nell'impresa*»

In pratica, la società che ricerca capitale si rivolge a portali specializzati e autorizzati dalla Consob, che si occupano di fare da tramite tra le aziende e gli investitori nella fase di raccolta online. L'azienda pubblica attraverso il portale il suo business plan e effettua una richiesta di capitale; l'investitore, sia esso un fondo, un'azienda o un privato, può scegliere su quale azienda e quale cifra investire. Se la raccolta andrà a buon fine la piattaforma riceverà un compenso (di solito intorno al 5%), altrimenti

gli investitori verranno interamente rimborsati. Si tratta quindi di uno strumento atto a garantire quantomeno la serietà dell'investimento, lasciando all'investitore il mero rischio di mercato.

I PORTALI DI EQUITY CROWDFUNDING IN ITALIA	
SITO WEB	SOCIETÀ GESTORE
Unicaseed.it	Unica SIM
Startup.it	Startup srl
Assitecacrowd.com	Assiteca Crowd srl
Equity.tip.ventures	The Ing Project srl
Crowdfundme.it	Crowdfundme srl
Muumlab.com	Muum lab srl
Mamacrowd srl	Siamosoci srl
Fundera.it	Fundera srl
Ecomill.it	Ecomill srl
Wearestarting.it	Wearestarting srl
Equinvest.it	Equinvest srl
Investi-re.it	Baldi Finance spa
Crowd4Capital.it	Roma Venture Consulting srl
Opstart.it	Opstart srl
Cofyp.com	Cofyp srl
Clubdealonline.com	Clubdealsrl
Italyfunding.com	Italyfunding srl
Wearestarting.it	Wearestarting srl
Tifosy.com	Tifosy limited



**LENDING CROWDFUNDING**

Questo modello consente la raccolta di denaro tramite una piattaforma web che poi andrà ad erogare i fondi sotto forma di prestito, dietro corrispettivo finanziario, ad un'ampia serie di mutuatari. La piattaforma, in sostanza, gestisce richieste di finanziamento ricercando soggetti disponibili a partecipare all'erogazione di questo a favore del richiedente, ricevendo in cambio una remunerazione del capitale sotto forma di interessi, di norma più alti di quelli del mercato "tradizionale". Trattandosi di una norma di intermediazione creditizia, l'attività è sottoposta alla normativa sul credito e alla vigilanza della Banca d'Italia.

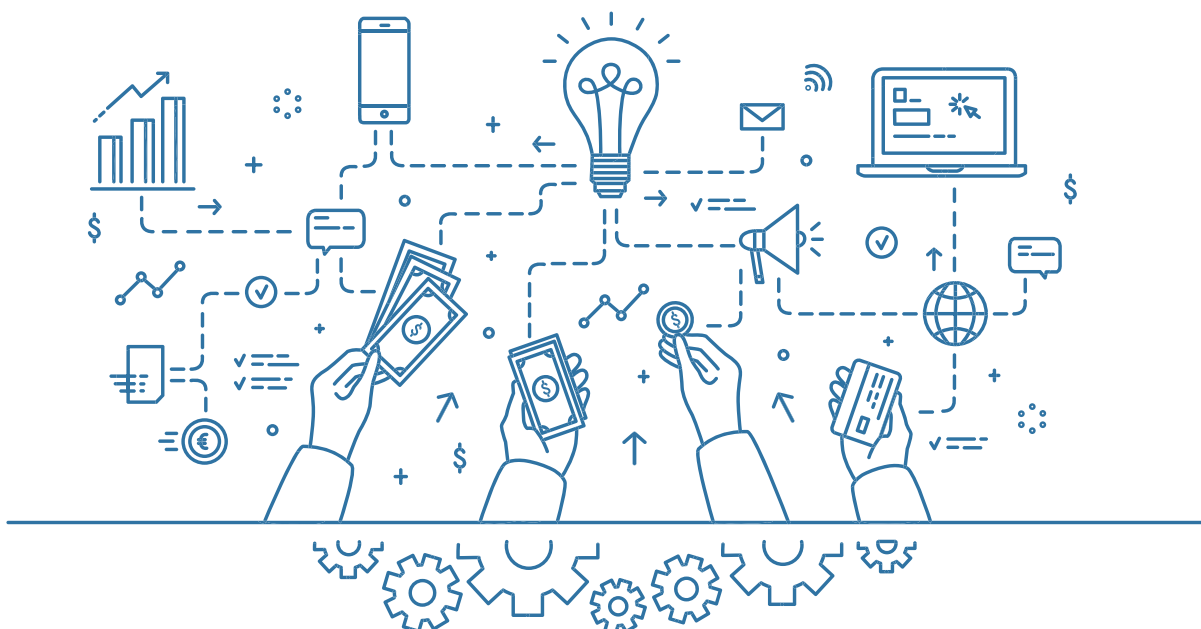
LE PIATTAFORME DI LENDING v IN ITALIA	
Piattaforma	Settore
Terzo Valore	No profit
Smartika	Privati
Prestiamoci	Privati
Borsa del Credito	Imprese
Soisy	Privati e liberi professionisti
PresaCap	Imprese
Bondora	Privati

**INVOICE TRADING CROWDUNDING**

Si tratta della cessione da parte delle imprese dei propri crediti commerciali vantati attraverso le fatture a società specializzate o ad investitori qualificati in cambio di liquidità immediata, per un importo in genere pari ad almeno il 90% del loro valore nominale - la parte re-

stante (6%-8%) viene poi corrisposta dal compratore all'azienda, al netto di una piccola percentuale a titolo di remunerazione, una volta che il debitore avrà saldato la fattura. Secondo l'università di Cambridge, l'invoice trading è il segmento fintech dalla crescita in più rapida d'Europa, in proporzione: tra il 2014 e il 2015 il mercato europeo continentale è balzato da un volume d'affari di 7 milioni di Euro a 81,6 (escludendo UK), per un aumento percentuale pari all'877%. In testa alla classifica per giro d'affari troviamo Belgio, Francia e Danimarca. Gli imprenditori ottengono accesso ad un nuovo canale di finanziamento alternativo, utilizzabile in maniera flessibile e secondo necessità. Dato che è il merito creditizio del debitore a essere preso in considerazione, e non quello dell'azienda richiedente, questo canale consente di ottenere credito anche laddove gli istituti tradizionali lo abbiano negato. Inoltre al creditore non sono richieste garanzie, ipoteche o fidejussioni di alcun genere. Non esistono limiti contrattuali che vincolano nel lungo periodo o limiti di valore anticipabile. Il costo dell'operazione è trasparente dal primo momento e non ci sono commissioni o spese aggiuntive nascoste. Infine, il prezzo corrisposto per la cessione è deducibile dalle tasse.

LE PIATTAFORME DI INVOICE TRADING IN ITALIA	
PORTALE	SOCIETA' GESTORE
Cashinvoice.it	Hub21 srl
Cashme.it	Cashme srl
Credimi.com	Credimi spa
Crowcity.it	Crowdcity spa
Workinvoice.it	Workinvoice srl





### REWARD CROWDFUNDING

Il reward-based crowdfunding consiste nella raccolta di finanziamenti via internet a fronte di una ricompensa. Si tratta di una pratica diffusa e legittima in tutti i Paesi del mondo che ha origini remote. Tradizionalmente si identifica la nascita di questo modello di crowdfunding con la costruzione della Statua della Libertà: nel 1880 il magnate dell'editoria Joseph Pulitzer lanciò una pubblica sottoscrizione tramite i suoi giornali (l'internet dell'epoca) per raccogliere i 250.000 dollari che servivano per completare il basamento. Come ricompensa offrì la menzione dei sottoscrittori che avrebbero contribuito.

PIATTAFORME REWARD BASED IN ITALIA	
Be Crowdy	Arte e Cultura
Bookabook	Editoria
Cineama	Cinema
Crowdarts	Arte
Cubevent	Eventi
DeRev	Innovazione & Rivoluzione
Produzioni dal Basso	Generalista
Eppela	Generalista
Giffoni Innovation Hub	Arte e Cultura
Ginger	Locale: Emilia Romagna - Generalista
Kendoo	Locale - Educazione e volontariato
Mecenup	Locale: Toscana - Generalista
Microcreditartistique	Arte Contemporanea
Musicraiser	Musica
Planbee	Musica
Risorgimenti.lab	Innovazione sociale
Schoolraising	Scolastico
Sport Supporter	Sport
Starteed	Generalista
Triboom	Sport
Ulule	Generalista
Withyouwedoo	Spciale, ambiente e innovazione
Woopfood	Food
Wowcracy	Fashion

### INCUBATORI E ACCELERATORI

Sono società il cui scopo è quello di aiutare le startup nella fase pre-seed, ovvero la fase iniziale in cui il prodotto dell'azienda è ancora in fase di idea o progetto. In Italia non esiste una distinzione di fatto tra i due soggetti, nel senso che tutti i maggiori incubatori offrono anche programmi di accelerazione, e viceversa. Teoricamente infatti l'incubatore è l'azienda che offre lo spazio fisico, di solito un co-working, unito a una serie di servizi volti a semplificare la vita dell'azienda e ad aiutare la condivisione di esperienze e competenze tra imprese simili. L'acceleratore invece, forma e segue passo passo la startup nella fase di creazione del business plan, nella ricerca delle competenze ad essa necessarie, e la accompagna alla presentazione agli investitori, fungendo a volte esso stesso da investitore.

MAGGIORI INCUBATORI/ACCELERATORI IN ITALIA	
Incubatore / acceleratore	Sede
Digital Magics	Milano, Bari, Roma, Palermo, Napoli, Padova
D Pixel	Milano
H-Farm	Treviso, Milano, Roma, Catania, Torino
L-Venture	Roma
Nana Bianca	Firenze
Pi Campus	Roma



### FINANZIAMENTI STATALI / REGIONALI

L'associazione Startup Italia e Warrant Group hanno da poco promosso un portale dedicato ai finanziamenti pubblici a supporto dell'ecosistema startup italiano. Attraverso il sito [www.finanziamentistartup.eu](http://www.finanziamentistartup.eu) è possibile trovare regione per regione tutti i finanziamenti dedicati al mondo delle nuove imprese. A livello nazionale invece, Invitalia agevola gli investimenti nelle startup e PMI con tre bandi, di cui uno dedicato alle imprese del sud.

### CONCORSI

Oltre alle due competizioni lanciate dal nostro movimento, Startup Contest e Startup Competition, le finali dei quali si tengono ogni anno sul palco di Rapallo e Capri, ci sono un buon numero di concorsi e call for ideas tenuti da banche, enti e aziende private. Di seguito quelli di imminente scadenza:

Concorso	Sito Internet	Importo finanziato	Destinatari	Scadenza candidature
Gruppo Maccaferri Connect	<a href="http://www.jcube.org">www.jcube.org</a>	30.000€	Aziende operanti nei settori dell'energia e nuove tecnologie	12/11/2017
Impact Growth	<a href="http://www.impact-accelerator.com">www.impact-accelerator.com</a>	Fino a 250.000€	Startup nel campo di Smart Cities & Infrastructure, Smart Content, Smart Manufacturing e Smart AgriFood	12/12/2017
If Social Impact Prize	<a href="http://www.my.ifdesign.de">www.my.ifdesign.de</a>	50.000€	Imprese operanti nel campo del sociale	15/11/2017
Premio Marzotto	<a href="http://www.premiogaetano-marzotto.it">www.premiogaetano-marzotto.it</a>	Fino a 300.000€	Imprese innovative	Chiuso ma si ripete ogni anno
Chivas Venture	<a href="http://www.chivas.com/en-us/the-venture">www.chivas.com/en-us/the-venture</a>	1.000.000 €	Imprese operanti nel sociale	15/11/17



## CULTURA CREA

PON CULTURA E SVILUPPO 2014-2020

NUOVE IMPRESE DELL'INDUSTRIA CULTURALE

### Obiettivo

Sostegno alla nascita di micro, piccole e medie imprese dell'industria culturale.

### A chi si rivolge

Imprese costituite in forma societaria da non oltre 36 mesi, comprese le cooperative.

Team di persone fisiche che intendono avviare una impresa, da costituzione della società entro i 30 gg dalla comunicazione di ammissione alle agevolazioni.

### Attività ammesse

Progetti imprenditoriali che prevedono innovazione di processo, di prodotto o servizio, di organizzazione, di mercato nei seguenti ambiti:

- **economia della conoscenza:** tecnologie abilitanti per la creazione, organizzazione, archiviazione, accessibilità di dati e informazioni legate all'industria culturale
- **economia della conservazione:** modalità e processi innovativi per le attività legate a restauro, manutenzione e recupero del patrimonio culturale
- **economia della fruizione:** innovazione nella gestione (classificazione, valorizzazione e diffusione) dell'offerta integrata dei beni culturali con il territorio
- **economia della gestione:** ingegnerizzazione delle attività di gestione di beni e attività culturali.

### Cosa finanzia

Programmi di investimento di importo non superiore a € 400.000.

#### Voci di spesa ammissibili:

##### Investimenti

- macchinari, impianti, attrezzature e arredi
- programmi informatici, brevetti, licenze e marchi, certificazioni e know how

Le spese devono essere sostenute dopo la presentazione della domanda ed entro i 12 mesi dalla data di stipula del contratto di finanziamento.

#### Spese di gestione

- personale dipendente qualificato assunto dopo la presentazione della domanda
- servizi per tecnologie dell'informazione e della comunicazione
- consulenze specialistiche esterne.

### Agevolazioni

#### Finanziamento agevolato a tasso zero

(senza garanzie):

- fino al 40% della spesa ammessa, con restituzione in 8 anni oltre ad un anno di preammortamento per il periodo di realizzazione dell'investimento
- elevabile al 45% in caso di impresa a maggioranza femminile o giovanile o in possesso del rating di legalità

#### Contributo a fondo perduto:

- fino al 40% della spesa ammessa, elevabile al 45% in caso di impresa a maggioranza femminile o giovanile o in possesso del rating di legalità.

Le imprese beneficiarie dovranno apportare risorse proprie pari alla parte della spesa ammissibile non coperta da agevolazioni.

### Territori

- Basilicata
- Calabria
- Campania
- Puglia
- Sicilia



## CULTURA CREA

PON CULTURA E SVILUPPO 2014-2020

NUOVE IMPRESE DELL'INDUSTRIA CULTURALE

### PRESENTAZIONE DELLE DOMANDE

La domanda deve contenere, oltre ai dati anagrafici e al profilo del proponente, il business plan completo di:

- descrizione dell'attività proposta
- analisi del mercato e relative strategie
- aspetti tecnico-produttivi ed organizzativi
- aspetti economico finanziari

La domanda si presenta on line, sul portale di Invitalia ([www.culturacreativa.beniculturali.it](http://www.culturacreativa.beniculturali.it)) e deve essere firmata digitalmente.

Le domande saranno valutate secondo un ordine cronologico.

L'iter prevede l'esame dei requisiti formali di accesso e l'esame di merito.

### EROGAZIONE DELLE AGEVOLAZIONI

L'erogazione delle agevolazioni avviene previa presentazione di SAL quietanzati (massimo 4), di cui l'ultimo, a saldo, non può essere inferiore al 20% dei costi ammissibili.

È possibile richiedere l'erogazione di una prima quota di agevolazione a titolo di anticipazione. L'anticipazione necessita di fidejussione bancaria o polizza assicurativa a favore di Invitalia.

**N.B. è prevista la possibilità di presentare anche SAL con fatture non quietanzate sulla base di un accordo tra ABI ed Invitalia.**





# SMART & START ITALIA

## A CHI SI RIVOLGE

**A startup innovative** di piccola dimensione già iscritte alla sezione speciale del Registro delle Imprese.  
Per startup innovative si intendono le imprese che rispondono a precisi requisiti di legge tra cui:

- società di capitali costituite da non più di 48 mesi;
- Che offrono prodotti o servizi innovativi ad alto valore tecnologico;
- con valore della produzione fino a 5 milioni di euro.

*(per i dettagli sui requisiti vedi Art. 25 del DL n. 179/2012)*

**A team di persone fisiche** che intendono costituire una startup innovativa in Italia, anche se residenti all'estero o di nazionalità straniera.

Smart&Start sostiene la nascita e la crescita delle startup innovative in tutto il territorio nazionale.

## ATTIVITA' AMMESSE

Produzione di **beni** ed erogazione di **servizi**, che:

- si caratterizzano per il forte contenuto tecnologico e innovativo
- e/o**
- si qualificano come prodotti, servizi o soluzioni nel campo dell'economia digitale
- e/o**
- si basano sulla valorizzazione dei risultati della ricerca pubblica e privata (spin off da ricerca).

*N.B. Sono escluse le attività di produzione primaria dei prodotti agricoli.*

## COSA FINANZIA

Progetti che prevedono **programmi di spesa**, di importo compreso tra **100 mila e 1,5 milioni di euro**, per beni di investimento e/o per costi di gestione.

- Tra le principali voci di spesa **ammissibili**:
- **per gli investimenti**: impianti, macchinari e attrezzature tecnologiche; componenti HW e SW; brevetti, licenze, know-how; consulenze specialistiche tecnologiche;
  - **per la gestione**: personale dipendente e collaboratori; licenze e diritti per titoli di proprietà industriale; servizi di accelerazione; canoni di leasing; interessi su finanziamenti esterni.

Le spese devono essere sostenute **dopo la presentazione della domanda** ed entro i 2 anni successivi alla stipula del contratto di finanziamento.

## AGEVOLAZIONI FINANZIARIE

**Un mutuo senza interessi, il cui valore può arrivare:**

- fino all' **80% delle spese ammissibili** (max € 1.200.000), nel caso in cui la startup abbia una compagine costituita da **giovani e/o donne** o abbia tra i soci un **dottore di ricerca che rientra dall'estero**.
- fino al **70% delle spese ammissibili** (max € 1.050.000) negli altri casi.

**Una quota a fondo perduto** per le startup localizzate in Abruzzo, Basilicata, Calabria, Campania, Molise, Puglia, Sardegna e Sicilia che **restituiscono solo l'80%** del mutuo agevolato ricevuto.

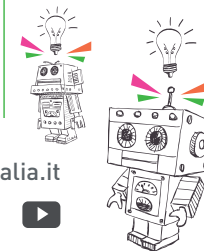
smartstart.invitalia.it



## AGEVOLAZIONI REALI

Le **startup costituite da meno di 12 mesi** beneficiano di servizi di **tutoring tecnico-gestionale**.

I servizi di tutoring, individuati in base alle caratteristiche delle startup, sono finalizzati a sostenere la fase di avvio. Si tratta di servizi specialistici (pianificazione finanziaria, marketing, organizzazione, gestione dell'innovazione, altro) che possono includere anche scambi con realtà di rilievo internazionale.



## INVITALIA

### #NUOVEIMPRESEATASSOZERO

> L'OPPORTUNITÀ PER CAMBIARE

#### OGGETTIVO

Sostegno allo start up di **micro e piccole imprese a prevalente partecipazione giovanile e/o femminile**.

#### A CHI SI RIVOLGE

**Imprese costituite** in forma societaria da non più di 12 mesi, comprese le società cooperative, la cui compagine societaria sia composta, per oltre la metà dei soci e delle rispettive quote di partecipazione, da giovani di età compresa tra i 18 ed i 35 anni e/o da donne.

Le società costituite, formate da sole persone fisiche, purché provvedano alla loro costituzione entro i 45 gg dalla comunicazione del provvedimento di ammissione.

#### SETTORI

**Produzione di beni** nei settori dell'industria, dell'artigianato, della trasformazione dei prodotti agricoli;

**Fornitura di servizi** alle imprese e alle persone; Commercio di beni e servizi

#### Turismo

**Attività della filiera turistico-culturale**, finalizzate alla valorizzazione e alla fruizione del patrimonio culturale, ambientale e paesaggistico, nonché al miglioramento dei servizi per la ricettività e l'accoglienza;

**Servizi per l'innovazione sociale**.

#### COSA FINANZIA

Programmi d'investimento **non superiori a € 1.500.000** da realizzare entro 24 mesi dalla data di stipula del contratto di finanziamento.

#### Spese ammissibili:

- Suolo aziendale;
- Fabbricati e opere murarie, comprese le Ristrutturazioni;
- Macchinari, Impianti e attrezzature;
- Programmi e servizi informatici; Brevetti, Licenze e Marchi;
- Formazione specialistica dei soci e dei dipendenti;
- Consulenze specialistiche, studi di fattibilità economico-finanziari, progettazione e direzione lavori, impatto ambientali.

#### AGEVOLAZIONI

Mutuo Agevolato a tasso zero, a copertura massima del 75 % dell'investimento ammesso:

**restituzione in 8 anni** a decorrere dall'erogazione dell'ultima quota a saldo del finanziamento concesso;

**rate semestrali** costanti posticipate, scadenti il 31 maggio e il 30 novembre di ogni anno;

Il finanziamento agevolato è assistito dalle **garanzie previste** dal codice civile acquisibili nell'ambito degli investimenti da realizzare, per un valore non superiore all'importo del finanziamento concesso

Apporto da parte dei soci di mezzi propri ovvero finanziamento esterno non agevolato pari ad almeno il 25% dell'investimento ammesso.

#### TERRITORI

Tutto il territorio Nazionale.

